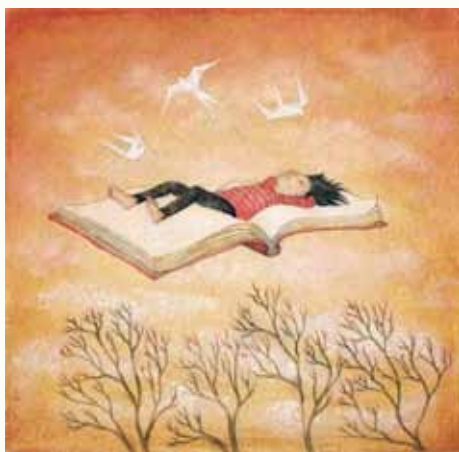


“Un idioma es la sangre de un pueblo; el lenguaje, la de la humanidad”. Juan Karigüe<sup>1</sup>



## VOCALES, DIPTINGOS, Y ACENTOS

Después de las deliciosas vacaciones, que deseo hayan sido disfrutadas al máximo por todos, voy a tratar un tema bastante

sencillo, pero que sospecho no está bien entendido, porque con frecuencia encuentro acentos mal colocados por su culpa. ¿Sabes bien cuáles son las vocales cerradas o débiles y cuáles las abiertas o fuertes? ¿Tienen dudas al dividir las palabras en sílabas por haber olvidado esto?

Las **cerradas o débiles** son **i, u**, y las **abiertas o fuertes**, **a, e, o**

Seguro que recuerdan que en la escuela nos repitieron muchas veces que un diptongo (unión de dos vocales en una sílaba) se forma con una cerrada y una abierta (o viceversa)<sup>2</sup>. Esto ayuda a atinar cuándo ponerle tilde a ciertas palabras, porque si la fuerza de la voz está en la vocal cerrada de un diptongo, esta vocal se fortalece y es como si ambas vocales fueran abiertas o fuertes, con lo cual ya son dos sílabas y no un diptongo. Dado que la regla de acentuación más conocida alude a la clasificación por sílabas prosódicas —según la fuerza de la voz caiga en la última, penúltima o antepenúltima sílaba las palabras son agudas, graves o esdrújulas—, saber si tenemos diptongo o dos sílabas es muy útil para acentuar gráficamente bien. Otra regla esencial es: si la fuerza de la voz recae en una vocal cerrada (i,u), en aparente diptongo, **esta vocal se acentúa gráficamente siempre** y el diptongo no existe.

Ejemplos:

*a-tri-bu-l-a, som-brí-o, co-hí-ba, E-lí-as, Ka-lú-a, ba-hí-a, son-re-l-a, o-l-a, for-mal-de-hí-do, po-li-te-ís-mo, rí-o, re-ír, re-ú-ne, re-ú-so, sal-drí-a, si-tú-a, va-cl-o, va-lí-a, ve-hí-cu-lo, e-go-ís-mo, grú-a, dú-o, o-lí, pl-o, o-lí ...*

Según haya o no este reforzamiento de la vocal cerrada (que se llama hiato por la pausa que separa las vocales cuando sucede), los vocablos suelen tener diferente sentido, como en: *-con-ti-nú-a/con tí nua, sa-bí-a/sa-bia, ha-cia/ha-cl-a, a-ú-lla/au-llar, va-ció/va-cl-o, ac-tú-a/ac-tua-re-mos, re-ír/rei-rá, a-lí-as/a-lías, a-cen-tú-a/a-cen-tuar, a-hú-man/ahu-mado...*

En cualquier caso, aprender a oír las diferencias de fuerza prosódica en cada palabra es esencial para escribir los

acentos correctamente. Entre *de-se-á* y *de-se-e*, *pa-se-á* y *pa-se-e* (pretérito o presente de subjuntivo) para escribir con tino el acento hay que sentir primero dónde va. Los pretéritos *deseé* y *paseé* son palabras agudas que se acentúan gráficamente si terminan en vocal; *desee* y *pasge* son graves que no terminan en consonante, por eso no se acentúan. Dos vocales abiertas o cerradas juntas constituyen dos sílabas y se acentúan según las reglas de acentuación más generales: *o-cé-a-no, e-ú-li-co, diá-me-tro, ca-ú-ti-co sín-dro-me, es-pé-ci-men*, etc, son **esdrújulas** y **siempre** se acentúan; *crá-ter, es-tán-dar, í-tem, sí-mil, lí-der, bó-rax, ná-huatl, ar-ca-ís-mo*, etc, son **graves** y llevan tilde si terminan **en consonante**, salvo **n** o **s**; *ar-gón, cha-flán, ar-ma-zón, a-trás, fric-ción, es-tá, te-rra-plén, de-ri-va-ción, bur-qués, tra-vés, Pa-rís, co-mún, Pe-rú*, etc, son palabras **agudas** que llevan tilde si terminan **en vocal, n** o **s**.

La razón de que se acentúen palabras graves como *dis-tra-í-do, con-tra-í-do, ar-ca-ís-mo*, que no terminan en consonante, muestra la preponderancia de la regla de la tilde en las vocales usualmente cerradas que se hacen abiertas por el acento prosódico. En ejemplos como *es-tru-í-do*, y *cons-tru-í-do* simplemente hay dos vocales cerradas, que no ameritan tilde.

## DIVISIÓN DE PALABRAS AL FINAL DE RENGLÓN

Al cortar una palabra porque se acabó el renglón, se debe considerar que las consonantes no pueden ir solas, necesitan siempre una vocal, y aunque las vocales aisladas sí son una sílaba, no es aceptable ponerlas así al terminar un renglón. Es mejor escribir: *ale-gría*, que dejar a la **a** sola al final de la línea (*a-legría*). Además estas separaciones al final de línea pueden hacerse también etimológicamente: es decir, *des-am-pa-ro* es tan correcto como *de-sam-pa-ro*. Los dígrafos **rr, ll, ch** nunca deben separarse, no los dejen solos con el procesador.



Se acabó la página y, aunque hay mucho más que decir de las sílabas y los acentos, me conformo aquí con aspirar a que aprovechemos el entusiasmo y alegría de los mejores momentos al retomar seriamente el trabajo.

Olivia Gómez Mora ([QgomezM@iingen.unam.mx](mailto:QgomezM@iingen.unam.mx))



<sup>1</sup>Poeta y novelista peruano que vive actualmente en Argentina y nació en 1944. No está incluido en la Wikipedia, pero algunos de sus poemas y pensamientos me parecen excelentes.

<sup>2</sup>Omito tratar los triptongos por falta de espacio y porque su funcionamiento no difiere mayormente del de los diptongo para la acentuación.